

## ESPECIFICACIONES

MODELO	FS-1575	FS-2575	FS-5075
DENOMINACIÓN OFICIAL	RADIOTELEFONO SSB (BLU)		

### CARACTERÍSTICAS GENERALES

Reglas y Normas	ITU-R M.1082-1, ITU-R M.1173, ITU-R M.476-5, ITU-R M.490, ITU-R M.491-1, ITU-R M.492-6, ITU-R M.493-13, ITU-R M.541-9, ITU-R M.625-3, ITU-R M.821-1, IMO Res. A.694(17), IMO Res. A.806(19), IMO Res. MSC36 (63), IMO Res. MSC 68 (68), MSC/Circ. 862, IEC 61162-1 Ed. 4, IEC60945 Ed. 4, ETS 300 067 ed. 1, EN 300 338-1 V1.3.1, EN 300 338-2 V1.3.1, EN 301 033 V1.3.1, EN 300 373-1 V1.3.1		
Frecuencias	TX:	1605,0 kHz a 27500,0 kHz	
	RX:	100 kHz a 29999,99 kHz	
Número de Canales	256 especificados por el usuario más los canales ITU, SSB/TELEX		
Modo de Comunicación	Simplex/Semi-dúplex		Simplex/Semi-dúplex/Dúplex (opción)
Clase de Emisión	J3E, H3E, A1A, J2B		

### TRANSCPTOR

Potencia de Salida RF	150 W pep	250 W pep	500 W pep (HF) / 400 W pep (MF)
Antena	10-18 m, látigo o hilo		
Tiempo de Sintonía	dentro de 15 s		
Sensibilidad del Receptor	menor que +7 dBµV (4,0-29,99999 MHz, J3E) / menor que +13 dBµV (1,6-4 MHz, J3E)		

### DSC

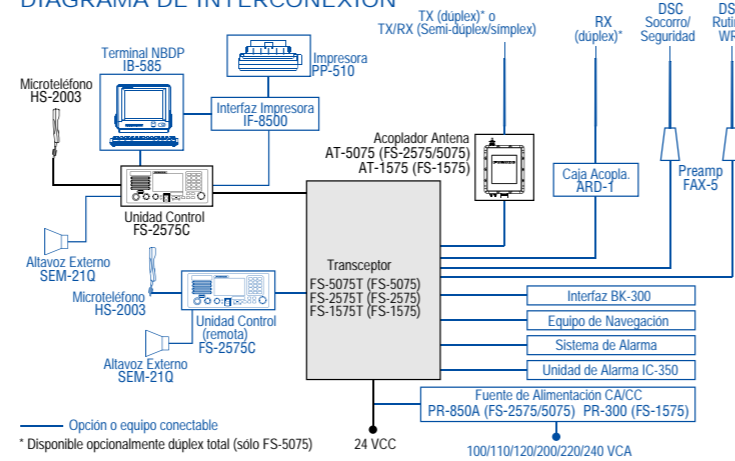
Frecuencia de Recepción	General	Todas las frecuencias DSC de MF/HF	
	Socorro y seguridad	Frecuencias DSC de socorro/seguridad: 2187,5 kHz, 4207,5 kHz, 6312,0 kHz, 8414,5 kHz, 12577,0 kHz, 16804,5 kHz	
Memoria Mensajes	TX:	50 mensajes de socorro más 50 mensajes no de socorro	
	RX:	50 mensajes, nº de teléfono, frecuencias, etc.	

ALIMENTACIÓN	24 VCC, 100/110/120/200/220/240 VCA con la fuente opcional CA/CC PR-850A (FS-2575/5075) / PR-300 (FS-1575)	20 A (TX), 5,0 A (RX)	40 A (TX), 5,0 A (RX)	60 A (TX), 5,0 A (RX)
--------------	--	-----------------------	-----------------------	-----------------------

### ALCANCE DEL SUMINISTRO

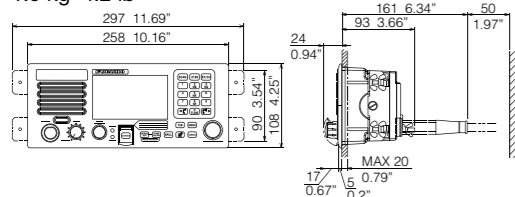
<b>Estándar</b>	1 Transceptor	FS-1575T (FS-1575), 1 Unidad	
		FS-2575T (FS-2575), 1 Unidad	
		FS-5075T (FS-5075), 1 Unidad	
	2 Unidad Control	FS-2575C	1 Unidad
	3 Microteléfono	HS-2003	1 Unidad
	4 Acoplador Antena	AT-5075 (FS-2575/5075), 1 Unidad	
		AT-1575 (FS-1575), 1 Unidad	
<b>Opciones</b>	1 Impresora	PP-510	
	2 Interfaz Impresora	IF-8500	
	3 Altavoz Externo	SEM-21Q	
	4 Unidad Control	FS-2575C	
	5 Terminal NBDP	IB-585	
	6 Interfaz BK	BK-300	
	7 Antena de Látigo		
	8 Fuente CA/CC	PR-850A (FS-2575/5075)	
		PR-300 (FS-1575)	
	9 Kit Dúplex (FS-5075)	OP05-125	
	10 Caja Acoplamiento	ARD-1	
	11 Preamplificador	FAX-5	
	12 Kit WR2	OP05-123	

### DIAGRAMA DE INTERCONEXIÓN



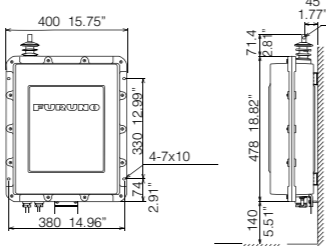
### UNIDAD DE CONTROL

**FS-2575C**  
1.9 kg 4.2 lb

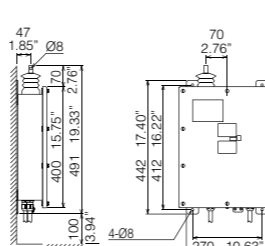


### ACOPLADOR DE ANTENA

**AT-5075**  
8.5 kg  
18.7 lb

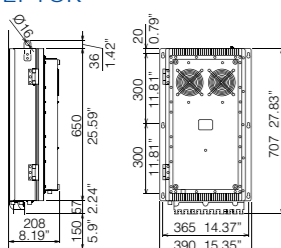


**AT-1575**  
2.6 kg  
5.7 lb

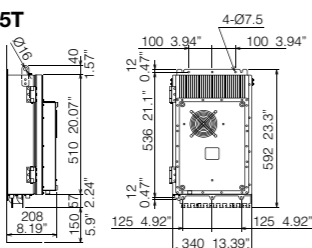


### TRANSCPTOR

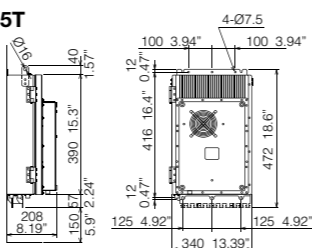
**FS-5075T**  
27 kg  
59.5 lb



**FS-2575T**  
20 kg  
44.1 lb

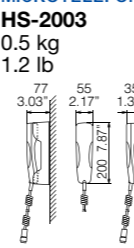


**FS-1575T**  
16 kg  
35.3 lb



### MICROTELÉFONO

**HS-2003**  
0.5 kg  
1.2 lb



Las marcas y nombres de producto son marcas comerciales registradas o marcas de servicio de sus respectivos tenedores.  
ESPECIFICACIONES SUJETAS A CAMBIO SIN PREVIO AVISO

# MF/HF

## Radioteléfono MF/HF



# MF/HF

Radioteléfono MF/HF

## Fiable Radioteléfono MF/HF para comunicaciones generales y de socorro con DSC/Receptor de Vigilancia DSC integrados

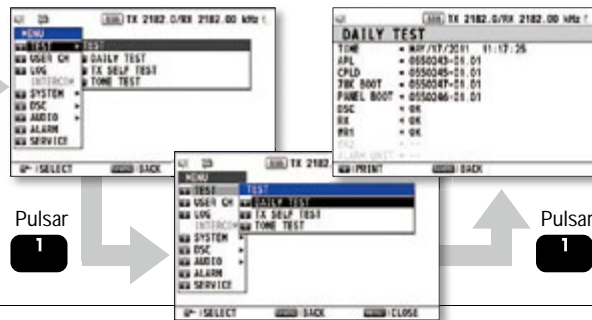
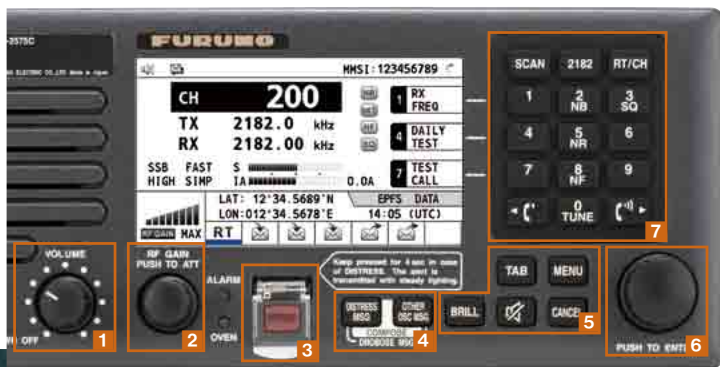


Modelos: FS-1575 (150 W)  
FS-2575 (250 W)  
FS-5075 (500 W)

- ▶ Radioteléfono MF/HF con funcionalidad DSC
- ▶ Satisface totalmente los requisitos GMDSS para barcos SOLAS operando en las áreas A3 y A4
- ▶ Cumple con la nueva recomendación ITU relativa al sistema de llamada digital para uso en el Servicio Móvil Marítimo, ITU-R M.493-13
- ▶ Brillante LCD color de 4,3" (480 x 272 pixels), alto contraste
- ▶ Apto para comunicaciones de socorro, seguridad y rutina
- ▶ Selección inmediata de cada uno de los 256 canales de usuario con botón rotativo o vía teclado
- ▶ Rápido acceso a la composición del mensaje DSC vía teclas dedicadas en la unidad de control
- ▶ Disponible opcionalmente kit "full duplex" (sólo FS-5075)
- ▶ Acceso rápido a funciones dedicadas en la operación con menús usando el teclado numérico

## Operación de menú simplificada

Se asignan números a los elementos del menú; el operador puede acceder a cada uno de ellos o bien girando y pulsando el botón PUSH TO ENTER, o bien simplemente pulsando la tecla del número correspondiente en el teclado numérico.

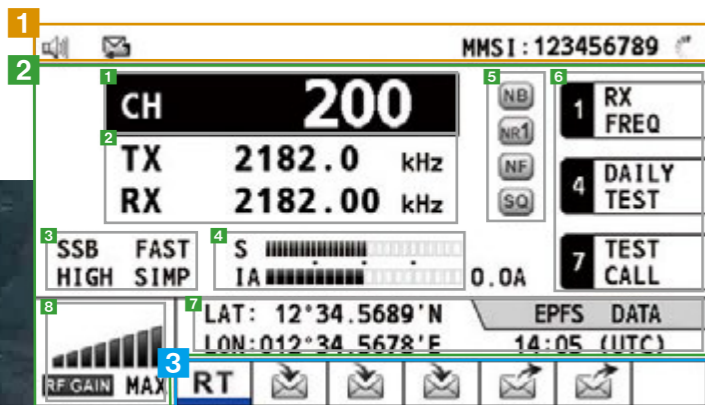


<b>1</b> Encendido/Volumen :	Interruptor de encendido y apagado / Control de volumen
<b>2</b> RF GAIN :	Ajuste de la ganancia de recepción
PUSH TO ATT :	Pulsar para activar / desactivar el atenuador
<b>3</b> <b>DISTRESS</b> :	Pulsación larga para transmitir una alerta de socorro DSC
<b>4</b> <b>DISTRESS MSG</b> :	Composición de mensaje DSC para la alerta de socorro
<b>OTHER DSC MSG</b> :	Composición de mensaje DSC distinto del de alerta de socorro y DROBOSE (retransmisión DSC en nombre de otro*)
Pulsar <b>DISTRESS MSG</b> + <b>OTHER DSC MSG</b> :	Composición de mensaje DSC para DROBOSE
<b>5</b> <b>BRILL</b> :	Activación del cuadro de diálogo de control del brillo
<b>TAB</b> :	Activación del control de la sección apéndice en la pantalla
<b>MENU</b> :	Abre / cierra el cuadro de diálogo del menú
<b>CANCEL</b> :	Desactiva la alarma/borra el error y mensajes emergentes/detiene la composición del mensaje DSC/salida del cuadro de diálogo de composición del mensaje/cancela la alerta de socorro/restaura el nivel de menú previo
<b>Altavoz</b> :	Conecta / desconecta el altavoz
<b>6</b> <b>PUSH TO ENTER</b> :	Desplaza el selector y puntero/ajusta valor de parámetro, por ejemplo el brillo, y conmuta el modo de presentación Pulsar para confirmar los valores entrados
<b>7</b> <b>SCAN</b> :	Activa el modo DSC SCAN / si se pulsa durante el modo DSC SCAN, se detiene la rutina de exploración
<b>2182</b> :	Establece 2182 kHz BLU
<b>RT/CH</b> :	Conmuta al modo radioteléfono y si se pulsa en este modo será llamado el cuadro de selección de canal
<b>1</b> :	Entra los siguientes símbolos y número (. @ - _ / : 1), así como acceso rápido para la función de teclado abreviado
<b>2 NB</b> :	Entra A, B, C y 2, y activa / desactiva el supresor de ruido
<b>3 SQ</b> :	Entra D, E, F y 3, y activa / desactiva el silenciador
<b>4</b> :	Entra G, H, I y 4, así como acceso rápido para la función de teclado abreviado
<b>5 NR</b> :	Entra J, K, L y 5, y activa / desactiva la reducción de ruido
<b>6</b> :	Entra M, N, O y 6
<b>7</b> :	Entra P, Q, R, S y 7, así como acceso rápido para la función de teclado abreviado
<b>8 NF</b> :	Entra T, U, V y 8, y activa / desactiva el filtro de interferencias
<b>9</b> :	Entra W, X, Y, Z y 9
<b>← ( )</b> :	Reduce el volumen del auricular / desplaza el puntero en el cuadro de diálogo de selección de canal/frecuencia
<b>0 TUNE</b> :	Entra el número "0", espacio y los siguientes símbolos (! " # \$ % & ' ( ) * + , - . / : ; < = > ? @ [ \ ] ^ _ ` { } ~) / sintoniza el transceptor con la antena
<b>( ) →</b> :	Aumenta el volumen del auricular / desplaza el puntero en el cuadro de diálogo de selección de canal/frecuencia

\* composición y retransmisión de alerta de socorro conocida por medios no-DSC



### Presentación Radioteléfono



#### 1 Sección de estado

Indica el estado del equipo, esto es, altavoz ON/OFF, mensaje DSC no leído en la bandeja de entrada, error de hardware, etc. También, se presenta el MMSI en las presentaciones radioteléfono y DSC.

#### 2 Sección de información

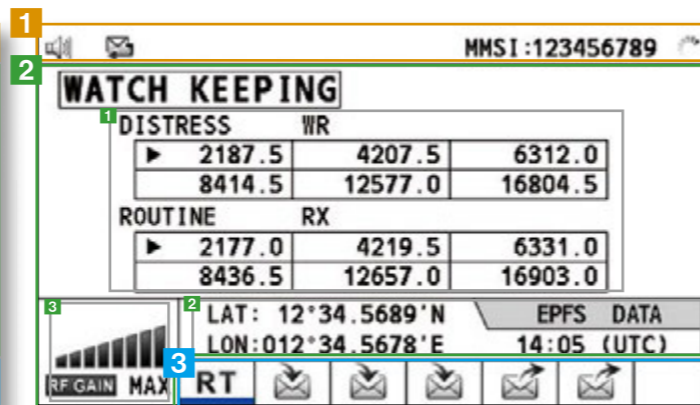
Presentando:

- 1 canal de usuario seleccionado
- 2 frecuencias de operación
- 3 clase de emisión, AGC, potencia de salida y modo de comunicación
- 4 intensidad de señal, lectura del medidor (IC, VC, RF, VS e IA (corr. antena))
- 5 funciones actualmente activadas (supresor de ruido, etc.)
- 6 funciones de teclado abreviado asignadas a las teclas 1, 4 y 7
- 7 L/L del barco, Hora
- 8 indicaciones del atenuador RF así como ganancia de RF

#### 3 Sección apéndice

Hasta 7 procedimientos activos pueden ser presentados en esta sección. Los procedimientos son los operativos de: radioteléfono, transmisión de la alerta de socorro, recepción de la alerta de socorro, transmisión y recepción del mensaje general DSC.

### Presentación DSC SCAN

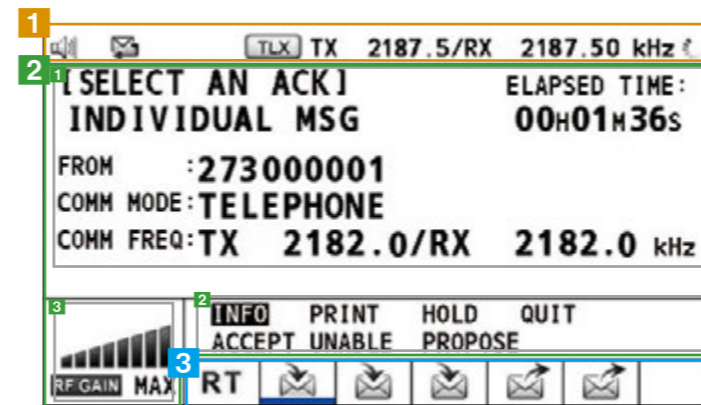


#### 2 Sección de información

Presentando:

- 1 frecuencias de vigilancia DSC (de socorro y de rutina)
- 2 L/L del barco, Hora
- 3 indicaciones del atenuador RF así como ganancia de RF

### Presentación DSC



#### 1 Sección de estado

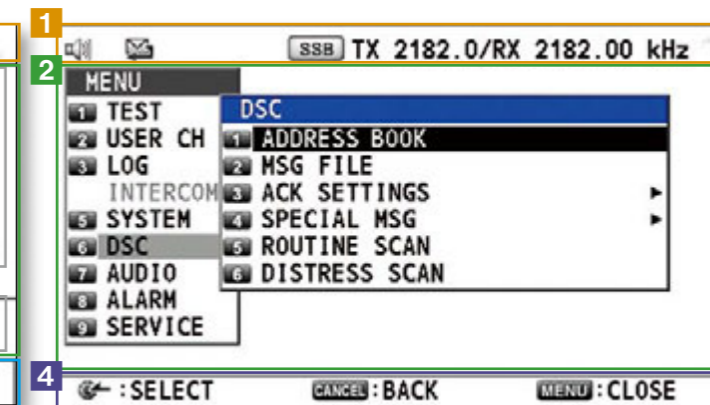
Indica el estado del equipo, esto es, altavoz ON/OFF, mensaje DSC no leído en la bandeja de entrada, error de hardware, etc., frecuencias TX/RX / clase de emisión para comunicación con éxito.

#### 2 Sección de información

Presentando:

- 1 contenido DSC, estado e información
- 2 una lista de las acciones del operador disponibles
- 3 indicaciones del atenuador RF así como ganancia de RF

### Presentación Menú



#### 2 Sección de información

Presentando el árbol de menús

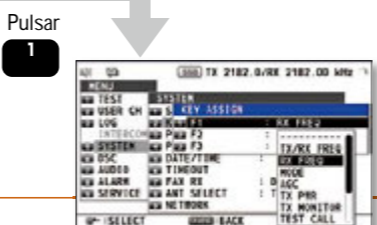
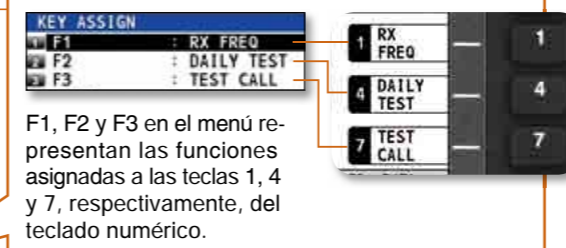
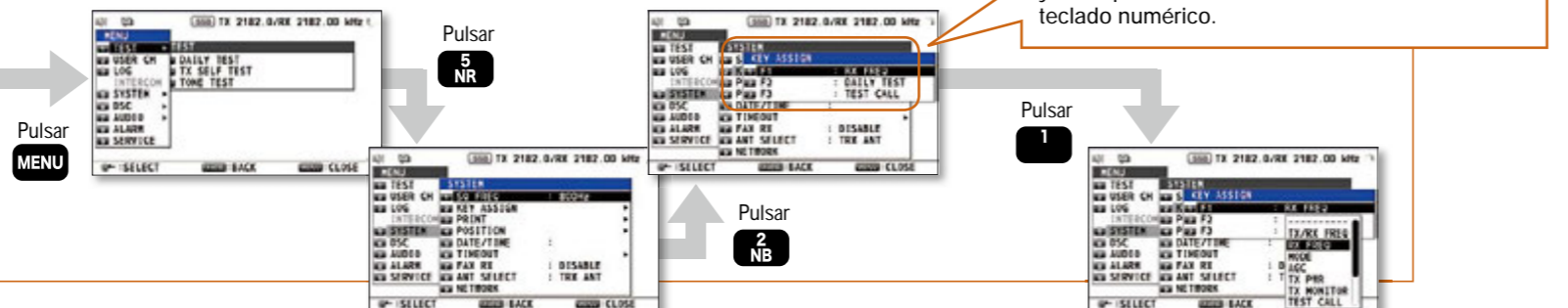
#### 4 Sección guía

Se presenta la guía de teclado abreviado.

### Funciones de acceso rápido



En el menú, se puede asignar a las teclas 1, 4 y 7 del teclado numérico tres funciones para acceso rápido; las funciones asignadas se muestran en la presentación Radioteléfono. La lista de funciones que pueden ser asignadas incluye: ajuste de frecuencia TX, ajuste de frecuencia RX, clase de emisión, ajuste AGC, ajuste potencia de salida, monitorización frecuencia TX, presentación de la lista de mensajes de texto, presentación de la lista de archivos de mensaje, ejecución de la prueba diaria, presentación de la lista de archivos de registro e intercom.



### Modo Noche

Seleccionable para operación en el puente.