

B&G

Vulcan

Guía rápida de uso

ESPAÑOL



Contenido

7 Introducción

- 7 Página de inicio
- 8 Páginas de aplicaciones
- 9 Integración de dispositivos de otros fabricantes
- 10 GoFree Wireless

11 Funcionamiento básico

- 11 Cuadro de diálogo System Controls (Controles del sistema)
- 11 Encendido y apagado del sistema
- 12 Selección de páginas y paneles
- 12 Ajustar el tamaño del panel
- 13 Adición de nuevas páginas favoritas
- 13 Uso del cursor en el panel
- 15 Creación de un waypoint de hombre al agua

17 Cartas

- 17 Panel Carta
- 18 Visualización de tipos de cartas duales
- 18 Desplazamiento por la carta
- 18 Colocación de la embarcación en el panel de carta
- 19 Visualización de información sobre los elementos de la carta
- 20 Búsqueda de objetos en los paneles de carta
- 20 Cartas en 3D

21 Waypoints, rutas y tracks

- 21 Waypoints
- 22 Rutas
- 23 Tracks

25 Navegación

- 25 Navegación a la posición del cursor
- 25 Navegación por una ruta
- 25 Navegación con el piloto automático

26 Panel de gobierno a vela

- 27 Selección de campos de datos para el panel de gobierno a vela
- 27 Cálculo de los tiempos de navegación a vela

29 Gráficos de tiempo y viento

- 29 Panel de gráfico de tiempo
- 29 Panel Gráfico de viento

31 Piloto automático

- 31 Navegación segura con piloto automático
- 31 Activación del piloto automático
- 31 Paso del modo automático al gobierno manual
- 32 Indicación del piloto automático en las páginas
- 33 Panel del piloto automático

34 Sonda

- 34 Imagen de Echosounder
- 35 Visualización del historial de la Echosounder
- 35 Grabación de los datos del registro

37 DownScan

- 37 Imagen de DownScan

38 AIS

- 38 Símbolos de blancos AIS
- 39 AIS SART

40 Paneles de instrumentos

- 40 Tableros de control
- 40 Personalización del panel Instruments

42 Audio

- 42 Activación del audio
- 42 Panel de audio
- 43 Funcionamiento del sistema de audio

44 Alarmas

- 44 Sistema de alarma
- 44 Cuadro de diálogo Alarms (Alarmas)

45 Herramientas

- 45 Waypoints, rutas, tracks

45	Mareas
45	Alarmas
45	Ajustes
46	Embarcaciones
46	Sol/Luna
46	Viajes
46	Archivos
46	Buscar

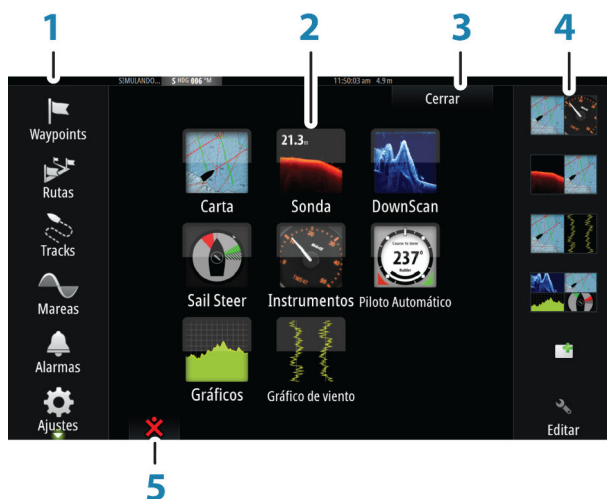
1

Introducción

Página de inicio

Para acceder a la **página de inicio** desde cualquier operación, pulse la tecla **Home** (Inicio) en la esquina superior izquierda de un panel.

HOME



1 Herramientas

Seleccione un botón para acceder a los cuadros de diálogo utilizados para realizar una tarea o para explorar la información almacenada.

2 Aplicaciones

Seleccione un botón para mostrar la aplicación como un panel de página completa. Mantenga pulsado un botón para mostrar las opciones de página dividida preconfigurada de la aplicación.

3 Botón Cerrar

Selecciónelo para salir de la página de inicio y volver a la página activa anterior.

4 Favoritos

Seleccione un botón para mostrar la combinación de paneles.

Mantenga pulsado un botón de favorito para acceder al modo de edición del panel de favoritos.

5 Botón de hombre al agua (MOB)

Selecciónelo para guardar el waypoint de hombre al agua (MOB) en la posición actual de la embarcación.

Páginas de aplicaciones



Todas las aplicaciones conectadas al sistema se presentan en paneles. La aplicación puede presentarse como página única o en combinación con otros paneles en una página con varios paneles.

Se puede acceder a todas las páginas de aplicaciones desde la **página de inicio**.

1 Panel de aplicación

2 Barra de instrumentos

Información de la navegación y los sensores. El usuario puede desactivar y configurar la barra.

3 Cuadro de diálogo Controles del sistema

Acceso rápido a los ajustes básicos del sistema.

Muestre el cuadro de diálogo pulsando brevemente la tecla de **encendido** o deslizando el dedo desde la parte superior de la pantalla hacia abajo.

4 Barra de estado

5 Cuadro de diálogo

Información para el usuario o introducción de datos del usuario.

6 Mensaje de alarma

Se muestra si se producen situaciones peligrosas o fallos en el sistema.

7 Menú

Menú específico del panel.

Páginas divididas preconfiguradas

Cada aplicación de pantalla completa tiene varias páginas divididas preconfiguradas, que muestran la aplicación seleccionada con cada uno de los otros paneles.

→ **Nota:** El número de páginas de división preconfiguradas no se puede modificar y no es posible personalizar o eliminar las páginas.

Para acceder a una página dividida preconfigurada, mantenga pulsado el botón del panel principal.



Integración de dispositivos de otros fabricantes

Se pueden conectar varios dispositivos de otros fabricantes al sistema Vulcan. Las aplicaciones se muestran en paneles independientes o se integran con otros paneles.

El sistema debería identificar automáticamente un dispositivo conectado a la red NMEA 2000. De no ser así, active la función desde las opciones avanzadas del cuadro de diálogo Ajustes Sistema.

El dispositivo de otro fabricante funciona mediante el uso de menús y cuadros de diálogos, como en otros paneles.

Este manual no incluye instrucciones de funcionamiento específicas para dispositivos de otros fabricantes. Para conocer las características y funciones, consulte la documentación que se suministra con los dispositivos de otros fabricantes.

GoFree Wireless

La unidad Vulcan incluye una funcionalidad inalámbrica integrada que permite utilizar un dispositivo inalámbrico para ver de forma remota (a través de un teléfono o una tableta) y controlar el sistema (solo a través de una tableta). El sistema se controla desde el dispositivo inalámbrico mediante aplicaciones descargadas de la tienda de aplicaciones correspondiente.

Los procesos de instalación y configuración se describen en el manual de instalación de Vulcan.

→ **Nota:** Por motivos de seguridad, las funciones de piloto automático y CZone no se pueden controlar desde un dispositivo inalámbrico.

Control del sistema con un dispositivo inalámbrico

Al aceptar el control remoto, la página activa se refleja en el dispositivo inalámbrico.

La imagen del dispositivo inalámbrico incluye teclas multifunción utilizadas para el uso del sistema Vulcan.

2

Funcionamiento básico

Cuadro de diálogo System Controls (Controles del sistema)

El cuadro de diálogo System Controls (Controles del sistema) permite acceder rápidamente a los ajustes básicos del sistema. Para acceder al cuadro de diálogo, pulse brevemente la tecla de **encendido**. Los iconos que aparecen en el cuadro de diálogo pueden variar. Por ejemplo, la opción ajustar división solo está disponible si está visualizando una página dividida al abrir el cuadro de diálogo **System Controls** (Controles del sistema).



Activación de funciones

Seleccione el icono de la función que desee activar o desactivar. En el caso de las funciones que se pueden activar y desactivar, aparecerá un icono resaltado para indicar que la función está activada, tal como aparece en el icono anterior de la barra de instrumentos.

Encendido y apagado del sistema

Para encender o apagar el sistema, mantenga pulsada la tecla de **encendido**. También puede apagar la unidad desde el cuadro de diálogo **System Controls** (Controles del sistema).

Si se suelta la tecla de **encendido** antes de que finalice la operación de apagado, el proceso de apagado queda cancelado.



Selección de páginas y paneles

Selección de una página

- Seleccione un panel de página completa seleccionando el botón de la aplicación correspondiente en la página de **inicio**.
- Seleccione una página favorita seleccionando el botón del elemento favorito correspondiente.
- Seleccione un panel dividido predefinido manteniendo pulsado el icono de la aplicación correspondiente.

Seleccione el panel activo.

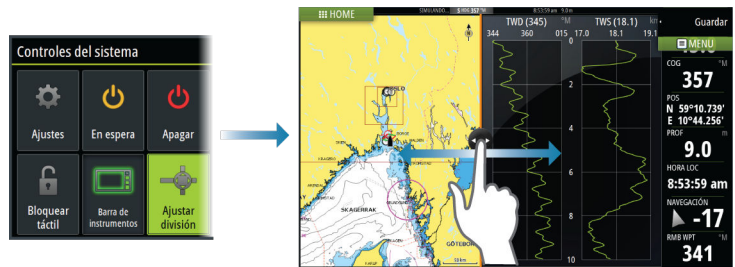
En una página con varios paneles, solamente uno de ellos puede estar activo. El panel activo se indica por medio de un contorno.

Solo puede acceder al menú de página de un panel activo.

Para activar un panel, tóquelo.

Ajustar el tamaño del panel

Puede cambiar el tamaño del panel de una página dividida activa. El tamaño del panel puede ajustarse para ambas páginas favoritas y para las páginas divididas predefinidas.



Los cambios se guardan en la página favorita activa o la página dividida.

Adición de nuevas páginas favoritas

1. Seleccione el icono **Nueva** en el panel de favoritos de la **página de inicio** para abrir el cuadro de diálogo del editor de páginas.
2. Arrastre y suelte los iconos de página para configurar una nueva página.
3. Cambie la organización del panel (solo es posible para 2 o 3 paneles), si fuera necesario.
4. Guarde el diseño de la página.

El sistema mostrará la nueva página favorita, y la nueva página se incluirá en la lista de páginas favoritas de la página de **inicio**.



Uso del cursor en el panel

El cursor se puede utilizar para medir una distancia, para marcar una posición y para seleccionar elementos.

Por defecto, el cursor no se muestra en el panel.

Para colocar el cursor, toque la ubicación que desee en la pantalla.

Si el cursor está activo, se mostrará la ventana de posición del cursor.

Para eliminar el cursor y los elementos del cursor del panel, seleccione la opción de menú **Clear cursor** (Borrar cursor).

N 59°01.280'
E 13°37.148'
110.5 mi, 104 °M

Ir a Cursor

Para iniciar la navegación hasta una posición seleccionada en la imagen, coloque el cursor sobre el panel y utilice la opción **Ir a Cursor** del menú.

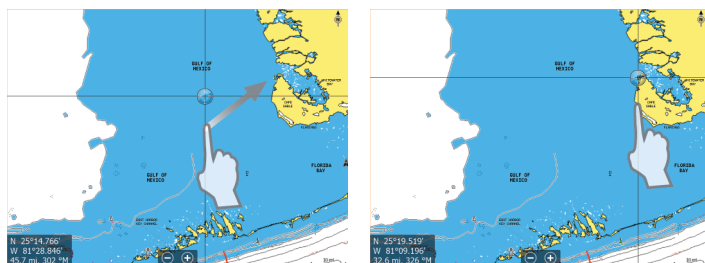
Función de asistencia del cursor

La función de asistencia del cursor permite un ajuste y una colocación precisos del cursor sin cubrir la información con el dedo.

Mantenga el dedo sobre la pantalla para cambiar el símbolo del cursor a un círculo de selección, que aparece encima del dedo.

Sin levantar el dedo de la pantalla, arrastre el círculo de selección sobre el elemento que desee para mostrar la información del elemento.

Si levanta el dedo de la pantalla, el cursor vuelve al funcionamiento normal.



Medición de distancias

El cursor puede usarse para medir la distancia entre la embarcación y una determinada posición, o entre 2 puntos del panel de carta.

1. Coloque el cursor en el punto desde el que desee medir la distancia.
2. Inicie la función de medición desde el menú.
 - Los iconos de medición aparecen con una línea dibujada desde el centro de la embarcación hasta la posición del cursor, de manera que la distancia se indica en la ventana de información del cursor.
3. Puede recolocar los puntos de medición arrastrando el icono siempre que la función de medición esté activa.



→ **Nota:** El rumbo siempre se mide desde el icono gris hasta el icono azul.

También puede iniciar la función de medición sin un cursor activo. Ambos iconos de medición se colocan inicialmente en la posición de la embarcación. El icono gris sigue a la embarcación a medida que se mueve, mientras que el icono azul permanece en la posición proporcionada al activar la función.

Para salir de la función de medición, seleccione la opción de menú **Finalizar medición**.

Creación de un waypoint de hombre al agua

Si ocurre una situación de emergencia, puede colocar un waypoint de hombre al agua (MOB) en la posición actual de la embarcación. Para ello, seleccione la tecla **MOB** en la página de **inicio**.

Al activar la función MOB, las siguientes acciones se llevan a cabo de forma automática:

- Se coloca un waypoint de MOB en la posición actual de la embarcación.
- La pantalla cambia a un panel de carta ampliada, centrado en la posición de la embarcación.
- El sistema muestra información de navegación en el waypoint de MOB.

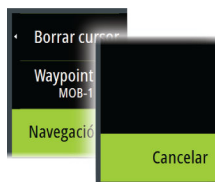
Para situar varios waypoints de hombre al agua (MOB), solo hay que pulsar la tecla **MOB** varias veces. La embarcación sigue mostrando información de navegación en la marca MOB inicial. La navegación a las siguientes marcas MOB debe realizarse de forma manual.

Cancelar la navegación a MOB

El sistema seguirá mostrando información de navegación para el waypoint de MOB hasta que se cancele la navegación desde el menú.

Eliminación de un waypoint de MOB

1. Seleccione el waypoint de MOB para activarlo.
2. Seleccione el cuadro emergente del waypoint de MOB para mostrar el cuadro de diálogo MOB waypoint (Waypoint de MOB).
3. Seleccione la opción de eliminación en el cuadro de diálogo.



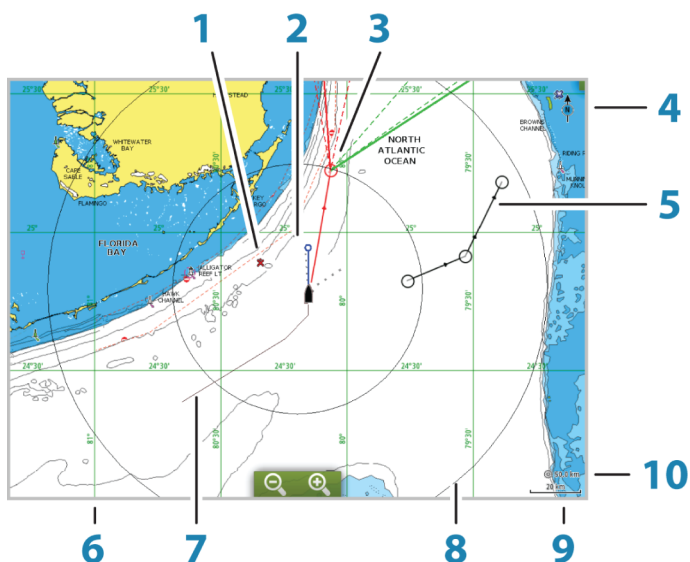
Los waypoint de MOB también se pueden eliminar del menú cuando están activados.

3

Cartas

La función de carta muestra la posición de la embarcación con respecto a tierra y otros objetos de la carta. En el panel de carta puede planificar y navegar por rutas, colocar waypoints y mostrar blancos AIS.

Panel Carta



- 1 Marca MOB (Hombre al Agua)
- 2 Embarcación con línea de extensión (la línea de extensión es opcional)
- 3 Waypoint con laylines*
- 4 Indicador de norte
- 5 Ruta*
- 6 Líneas de cuadrícula*
- 7 Track*
- 8 Anillos de escala*
- 9 Escala de carta

- 10** Intervalo de anillos de escala (solo se muestra cuando los anillos de escala están activados)

* Elementos de carta opcionales. Las imágenes opcionales se desactivan y activan de forma individual desde el cuadro de diálogo Chart settings (Ajustes de carta).

Visualización de tipos de cartas duales

Si dispone de distintos tipos de cartas, integradas o en la ranura de tarjeta, podrá visualizar dos tipos de carta distintos de forma simultánea en una pantalla con dos paneles de carta.

Para seleccionar un panel de carta dual, mantenga pulsado el botón de la aplicación Carta, que se encuentra en la **página de inicio**, o cree una página favorita con dos paneles de carta.

Desplazamiento por la carta

Puede mover la carta en cualquier dirección arrastrando el dedo por la pantalla.

Seleccione la opción de menú **Clear cursor** (Borrar cursor) para eliminar el cursor y la ventana del cursor del panel. Esto también centra la carta en la posición de la embarcación.

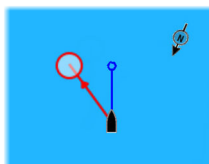
Colocación de la embarcación en el panel de carta

Orientación de la carta

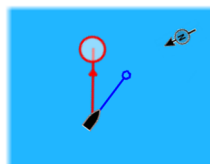
Existen varias opciones disponibles para girar la carta en el panel. El símbolo de orientación de la carta, que aparece en la esquina superior derecha del panel, indica la dirección norte.



Norte arriba



Rumbo arriba



Curso arriba

Norte arriba

Muestra la carta con el norte hacia arriba.

Rumbo arriba

Muestra la carta con el rumbo de la embarcación dirigido hacia arriba. La información de rumbo se obtiene de un compás. Si no hay información de rumbo disponible, se utiliza el sistema COG del GPS.

Curso arriba

Gira la carta en la dirección del siguiente waypoint al navegar por una ruta o hacia un waypoint. Si no está navegando, se usará la orientación de rumbo arriba hasta que se inicie la navegación.

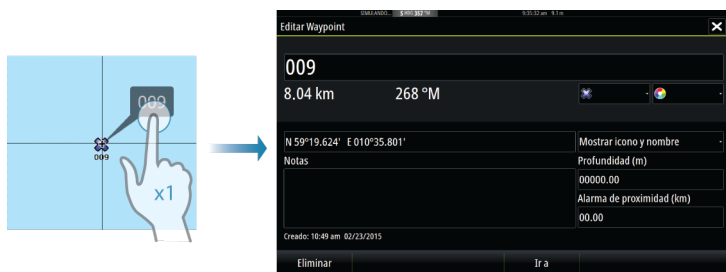
Vista avanzada

Acerque el icono de la embarcación a la parte inferior de la pantalla para poder ampliar la vista avanzada.

Visualización de información sobre los elementos de la carta

Al seleccionar un elemento de la carta, un waypoint, una ruta o un blanco, se muestra información básica del elemento seleccionado. Seleccione el cuadro emergente del elemento de la carta para mostrar toda la información disponible para ese elemento. También puede activar el cuadro de diálogo de información detallada desde el menú.

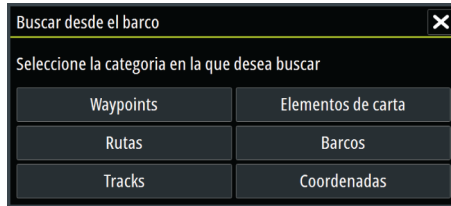
→ **Nota:** Para ver la información básica de los elementos, debe activarse la opción de información emergente en los ajustes de carta.



Búsqueda de objetos en los paneles de carta

Puede buscar otras embarcaciones o varios elementos de la carta desde un panel de carta.

Active el cursor en el panel para buscar desde la posición del cursor. Si el cursor no está activo, el sistema buscará elementos a partir de la posición de la embarcación.



→ **Nota:** Debe contar con una suscripción de paquete de datos SIRIUS para buscar los puntos de repostaje y un receptor AIS conectado para buscar embarcaciones.

Cartas en 3D

La opción 3D muestra una vista tridimensional gráfica de los contornos de la tierra y el mar.

→ **Nota:** Todos los tipos de cartas funcionan en modo 3D, pero sin cartografía en 3D de la zona, la carta se muestra plana.

Si se selecciona la opción de carta en 3D, los iconos Recorrer y Rotar aparecen en el lado derecho del panel de carta.

4

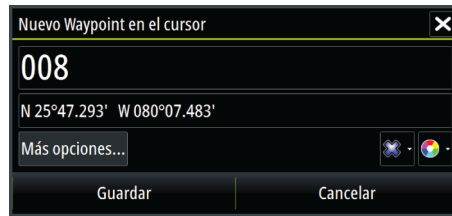
Waypoints, rutas y tracks

Waypoints

Un waypoint es una marca colocada por el usuario en una carta o en una imagen de Echosounder. Cada waypoint tiene una posición exacta con coordenadas de latitud y longitud. Los waypoints ubicados en imágenes de Echosounder ofrecen un valor de profundidad, además de la información de posición. Los waypoints se utilizan para marcar una posición a la que luego puede querer regresar. Dos o más waypoints pueden además combinarse para crear una ruta.

Almacenamiento de waypoints

Puede guardar un waypoint en una ubicación seleccionada colocando el cursor en el panel y, a continuación, seleccionando la opción New waypoint (Nuevo waypoint) en el menú.



En los paneles Chart (Carta) y Nav (Navegación), puede guardar un waypoint en la posición actual de la embarcación, cuando el cursor no está activo, seleccionando la opción New waypoint (Nuevo waypoint) en el menú.

Desplazamiento de un waypoint

1. Seleccione el waypoint que desea mover.
 - El icono de waypoint se expande e indica que está activo.
2. Active el menú y seleccione el waypoint en el menú.
3. Seleccione la opción de mover.
4. Seleccione la nueva posición del waypoint.
5. Seleccione Finish (Finalizar) en el menú.

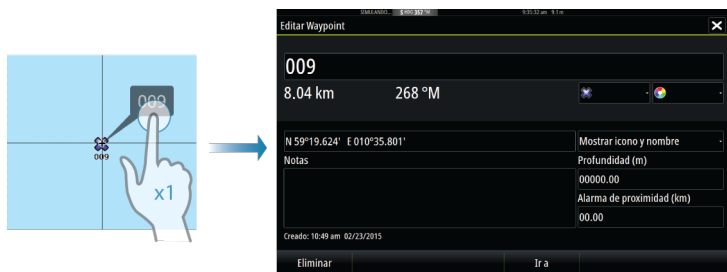
El waypoint se guarda de forma automática en la nueva posición.

Edición de un waypoint

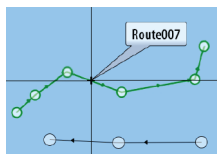
Puede editar toda la información sobre un waypoint desde el cuadro de diálogo **Editar Waypoint**.

El cuadro de diálogo se activa seleccionando el cuadro emergente del waypoint o desde el menú una vez que el waypoint se ha activado.

También se puede acceder al cuadro de diálogo desde la herramienta Waypoints, que se encuentra en la **página de inicio**.



Rutas



Una ruta se compone de una serie de waypoints introducidos en el orden en que se desea navegar hacia ellos.

Al seleccionar una ruta en el panel de carta, se vuelve de color verde y se muestra el nombre de la ruta.

El sistema incluye compatibilidad con Autorouting de Navionics e Easy Routing de Jeppesen. Esta función sugiere de forma automática puntos de ruta entre el primer punto de ruta y el último de una ruta, o entre los puntos de ruta seleccionados en una ruta compleja. Puede utilizar la función cuando cree una nueva ruta o para editar rutas que ya están guardadas.

Creación de una nueva ruta en el panel de carta

1. Active el cursor en el panel de carta.
2. Seleccione la opción de ruta nueva en el menú.
3. Coloque el primer waypoint en el panel de carta.
4. Siga colocando nuevos puntos de ruta en el panel de carta hasta que la ruta esté completa.
5. Para guardar la ruta, seleccione la opción de guardar en el menú.

Edición de una ruta desde el panel de carta

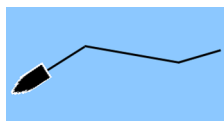
1. Seleccione la ruta para activarla.
2. Seleccione la opción de edición de ruta en el menú.
3. Coloque el nuevo punto de ruta en el panel de carta.
 - Si establece un nuevo punto de ruta en una etapa, se añadirá un nuevo punto entre los puntos de ruta existentes.
 - Si establece el nuevo punto de ruta fuera de la ruta, el nuevo punto de ruta se añadirá después del último punto de la ruta.
4. Arrastre el punto de ruta para moverlo a la nueva posición.
5. Para guardar la ruta, seleccione la opción de guardar en el menú.

→ **Nota:** El menú cambia en función de la opción de edición seleccionada. Todas las ediciones se confirman o cancelan desde el menú.

Autorouting e Easy Routing

Las opciones Easy Routing y Autorouting sugieren nuevas posiciones de puntos de ruta, según la información del mapa y el tamaño de la embarcación. Antes de poder empezar a utilizar esta función, deben introducirse los valores de calado, manga y altura de la embarcación en el sistema. El cuadro de diálogo Boat Settings (Ajustes de la embarcación) se mostrará de forma automática si falta la información al iniciar la función. Consulte el manual de usuario para obtener más información sobre Autorouting e Easy Routing.

Tracks



Los Tracks son una presentación gráfica del recorrido histórico de la embarcación, que permite revisar los puntos a los que se ha navegado. Los Tracks pueden convertirse luego en rutas desde el cuadro de diálogo **Editar**.

El sistema está preconfigurado de fábrica para seguir y trazar automáticamente el movimiento de la embarcación en el panel de carta. El sistema continúa con la grabación del Tracks hasta que la longitud alcanza los puntos máximos. A partir de ese momento, comienza a sobrescribir los puntos más antiguos.

La función de seguimiento automático puede desactivarse desde el cuadro de diálogo Tracks.

Creación de nuevos Tracks

Puede iniciar un nuevo track desde el cuadro de diálogo **Tracks**, que se activa mediante la herramienta **Tracks** de la página de inicio.

5

Navegación

La función de navegación incluida en el sistema permite navegar hasta la posición del cursor, a un waypoint o a lo largo de una ruta predefinida.

Si la función del piloto automático se incluye en el sistema, el piloto automático se puede establecer para dirigir de forma automática la embarcación.

Para obtener información sobre cómo colocar waypoints y crear rutas, consulte "*Waypoints, rutas y tracks*" en la página 21.

Navegación a la posición del cursor

Puede iniciar la navegación hasta la posición del cursor en cualquier carta o panel de Echosounder.

Coloque el cursor en el destino seleccionado del panel y, a continuación, seleccione la opción **Ir a Cursor** en el menú.

→ **Nota:** La opción de menú **Go to cursor** (Ir a cursor) no está disponible si ya está navegando.

Navegación por una ruta

Puede iniciar la navegación por una ruta desde el panel de carta o desde el cuadro de diálogo **Ruta**.

Cuando se inicia la navegación por la ruta, el menú se amplía y muestra opciones para cancelar la navegación, para omitir un waypoint o para reiniciar la ruta desde la posición actual de la embarcación.

Navegación con el piloto automático

Al iniciar la navegación en un sistema con piloto automático, se le pide que establezca el modo de navegación del piloto automático.

Si decide no activar el piloto automático, este se puede establecer en modo de navegación más adelante desde el controlador del piloto automático.

Para obtener más información sobre las funciones del piloto automático, consulte "*Piloto automático*" en la página 31.

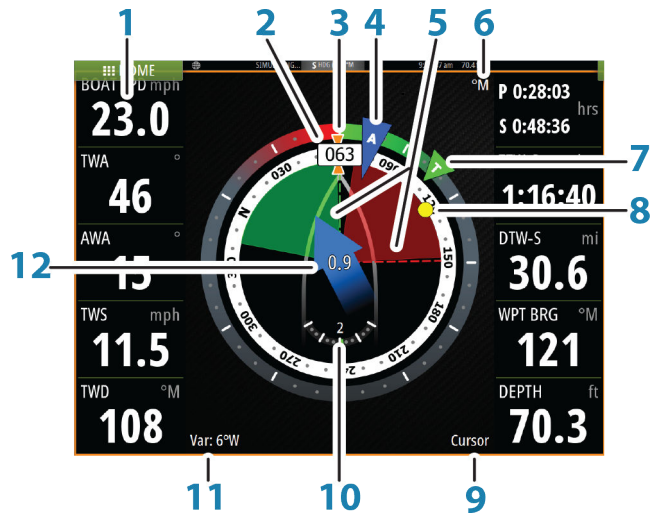
6

Panel de gobierno a vela

El panel de gobierno a vela proporciona una vista compuesta de los datos de navegación a vela. Todos los datos se muestran en relación con la proa del velero, lo que proporciona una imagen clara que permite comprender fácilmente los datos importantes para la navegación a vela.

El panel de gobierno a vela se puede mostrar como un panel de pantalla completa o en una página con varios paneles.

El número de campos de datos que se incluyen en el panel depende del tamaño del panel disponible.



- 1 Campos de datos configurables por el usuario
- 2 Rumbo de la embarcación
- 3 COG (rumbo sobre fondo)
- 4 Viento aparente*
- 5 Laylines de babor y estribor.
- 6 Referencia magnética o geográfica

- 7** TWA (Ángulo viento real): Verde si el ángulo es de ceñida o trasluchada. Azul si se desvía del blanco en 10° o más, o en una etapa libre. El indicador irá cambiando de azul a verde cuanto más se acerque al ángulo exacto.*
- 8** Rumbo al waypoint actual
- 9** ID de waypoint activo (siguiente), ID del punto de ruta o cursor
- 10** Ángulo Timón
- 11** Variación Magnética
- 12** Velocidad de la marea y dirección relativa*

* Imágenes opcionales. Puede activar o desactivar las imágenes opcionales desde el menú.

Selección de campos de datos para el panel de gobierno a vela

Las fuentes de datos conectadas al sistema pueden verse en el panel de gobierno a vela.

- 1.** Toque el panel de gobierno a vela para activarlo.
- 2.** Pulse el botón **MENU** (Menú) y seleccione la opción de edición.
 - El modo de edición se indica en la parte superior del panel.
- 3.** Seleccione el campo del instrumento que desee modificar.
 - El campo seleccionado tendrá un marco resaltado.
- 4.** Vuelva a pulsar el botón **MENU** (Menú) para seleccionar la información.
- 5.** Repita los pasos para cambiar otros campos de instrumentos.
- 6.** Para guardar los cambios, seleccione la opción Save (Guardar) en el menú.

Cálculo de los tiempos de navegación a vela

El sistema calcula el tiempo y la distancia restante para llegar a un waypoint teniendo en cuenta que la embarcación navega a través de un rumbo de layline al waypoint. Los datos que muestran el cálculo de los tiempos se indicarán con una extensión -S:

DTW-S Distancia de navegación a vela al wpt

TTW-S Tiempo de navegación a vela al wpt

ETA-S Tiempo estimado de llegada navegando a vela

7

Gráficos de tiempo y viento

El sistema puede presentar el historial de datos en distintos gráficos. Los gráficos pueden mostrarse como página completa o combinarse con otros paneles.

Panel de gráfico de tiempo

El panel de gráfico de tiempo consta de dos diseños predefinidos. Puede cambiar entre los diseños seleccionando las flechas de dirección de izquierda y derecha del panel. También puede seleccionar el diseño desde el menú.

Puede seleccionar los datos que desea mostrar en un panel de gráfico de tiempo, así como definir la escala de tiempo de cada gráfico.



Diseño 1

Diseño 2

Panel Gráfico de viento

Un gráfico de viento es un tipo especial de gráfico de tiempo que está diseñado específicamente para ayudarle a conocer los cambios recientes en la velocidad y la dirección del viento. El panel Gráfico de viento incluye la dirección y la velocidad del viento. Los gráficos están configurados en vertical, con los datos más recientes en la parte superior de la pantalla.



8

Piloto automático

Si se ha conectado un procesador de piloto automático AC12N, AC42N o SG05 al sistema, se incluyen las funciones de piloto automático en el sistema.

El piloto automático mantiene el rumbo con precisión en distintas condiciones de mar con movimiento mínimo del timón.

Navegación segura con piloto automático

⚠ Advertencia: El piloto automático es una ayuda de navegación de gran utilidad, pero NO debe considerarse un sustituto de un navegante humano.



Activación del piloto automático

Puede activar el piloto automático desde cualquier panel seleccionando el mosaico del piloto automático en la barra de instrumentos y, a continuación, el modo seleccionado en el **controlador de piloto automático**.

Paso del modo automático al gobierno manual

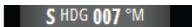
Puede cambiar el piloto automático al modo de espera desde cualquier modo de funcionamiento automático del cuadro emergente del piloto automático.

Indicación del piloto automático en las páginas



- 1 Indicación del piloto automático en la barra de estado
- 2 Cuadro emergente Piloto automático
- 3 Mosaico del piloto automático en la barra de instrumentos

Indicación del modo de piloto automático en la barra de estado



La barra de estado muestra información del piloto automático siempre que haya un procesador de piloto automático conectado a la red.

Se incluyen iconos si el piloto automático está pasivo o bloqueado por otra unidad de control del piloto automático.

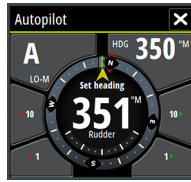
Cuadro emergente del piloto automático

Puede controlar el piloto automático desde el cuadro emergente del piloto automático. El cuadro emergente se muestra en una posición fija de la página y está disponible para todas las páginas, excepto si se ha activado un panel de piloto automático.

Mientras el cuadro emergente del piloto automático está activo, no puede utilizar el panel en segundo plano ni su menú. Para quitar el cuadro emergente de una página, seleccione la **X** en la esquina

superior derecha. Para volver a activarlo, seleccione el mosaico del piloto automático en la barra de instrumentos.

Los siguientes cuadros emergentes están disponibles:



Controlador de piloto automático



Selección del modo



Selección de patrón de giro

Mosaico del piloto automático en la barra de instrumentos



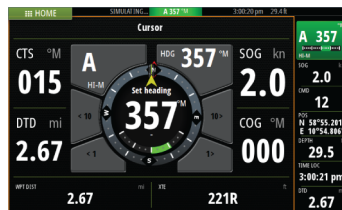
Puede seleccionar mostrar el mosaico del piloto automático en la barra de instrumentos.

Si el cuadro emergente del piloto automático está desactivado, para activarlo, seleccione el mosaico en la barra de instrumentos.

Panel del piloto automático

El panel del piloto automático se utiliza para mostrar datos de navegación. Se puede mostrar como un panel de pantalla completa o en una página con varios paneles.

El número de campos de datos incluido en el panel del piloto automático depende del tamaño del panel disponible.

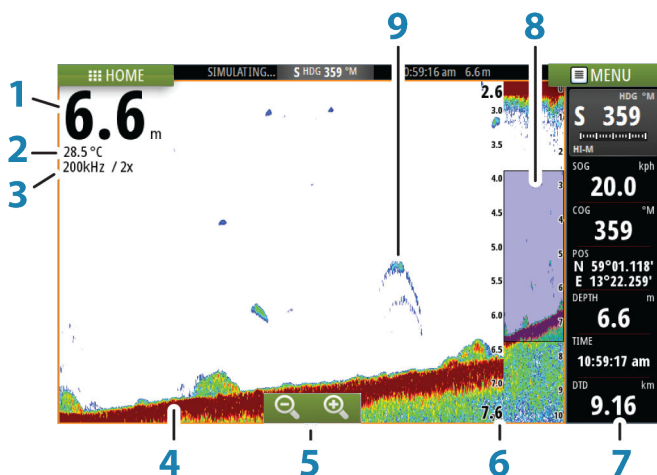


9

Sonda

La Echosounder permite ver el agua y el fondo que se encuentra por debajo de la embarcación para detectar peces y examinar la estructura del fondo marino.

Imagen de Echosounder



- 1 Profundidad
- 2 Temperatura
- 3 Frecuencia y escala de zoom
- 4 Fondo
- 5 Botones de zoom
- 6 Escala de profundidad
- 7 Panel de instrumentos
- 8 Columna de zoom
- 9 Arcos de peces

Visualización del historial de la Echosounder

Para ver el historial de la sonda acústica, desplácese por la imagen. Para reanudar el desplazamiento normal, seleccione la opción de menú **Clear cursor** (Borrar cursor).

Grabación de los datos del registro

Puede grabar los datos y guardar el archivo de forma interna en la unidad o en una tarjeta SD insertada en el lector de tarjetas de la unidad. Seleccione la opción de menú Log sonar (Registro sonda) y, a continuación, pulse Record (Grabar) en el cuadro de diálogo Record Echo (Grabar eco).



Durante la grabación de los datos de Echosounder, se muestra un símbolo rojo que parpadea en la esquina superior izquierda y aparece un mensaje de forma periódica en la parte inferior de la pantalla.



Detención de la grabación de los datos del registro

Pulse la opción de menú Log sonar (Registro de sonda) y, a continuación, seleccione el cuadro de diálogo Recording Echo (Grabar eco) para detener la grabación de los datos de la Echosounder.



10

DownScan

DownScan ofrece imágenes detalladas de las estructuras que se encuentran directamente por debajo de la embarcación, hasta 92 m (300 pies). Puede acceder a la página de DownScan desde la página de inicio una vez haya conectado el transductor DownScan.

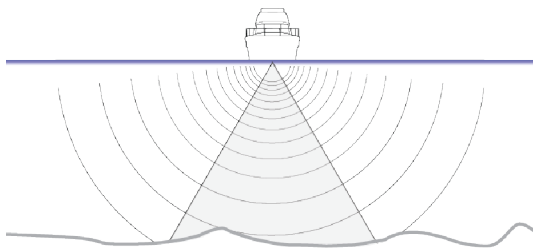
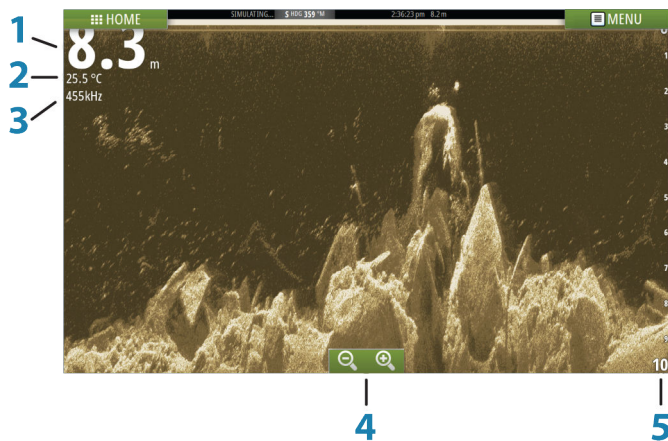


Imagen de DownScan



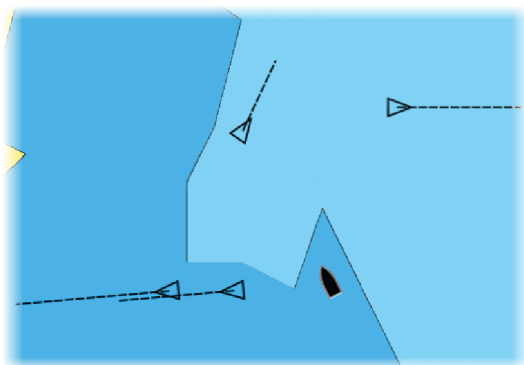
- 1 Profundidad
- 2 Temperatura
- 3 Frecuencia
- 4 Botones de zoom
- 5 Escala

11

AIS

Si se conecta un dispositivo NAIS400, AI50 o VHF NMEA 2000 con AIS (sistema de identificación automática) a la red, podrá mostrar y seguir cualquier blanco detectado por estos dispositivos. También podrá ver mensajes y la posición de los dispositivos DSC que transmitan dentro del rango de cobertura.



Los blancos AIS se pueden superponer a las imágenes de carta, por lo que esta función es una herramienta importante para navegar con seguridad y evitar colisiones. Puede establecer alarmas que le avisen en caso de que un blanco AIS se acerque demasiado o se pierda.



Símbolos de blancos AIS

El sistema usa los símbolos de blancos AIS que se muestran a continuación:

Símbolo	Descripción
	Blanco AIS parado (inmóvil o fondeado).
	Blanco AIS móvil y seguro con línea de extensión de rumbo.
	Blanco AIS peligroso, ilustrado con línea gruesa. Un blanco se define como peligroso en función de los ajustes de TCPA y CPA.

Símbolo	Descripción
	Blanco AIS perdido. Cuando no se han recibido señales dentro de un límite de tiempo, se define un blanco como perdido. El símbolo de blanco representa la última posición válida del blanco antes de que se perdiera la recepción de los datos.
	Blanco AIS seleccionado, activado al seleccionar el símbolo de un blanco. El blanco vuelve a mostrar el símbolo de blanco por defecto cuando se borra el cursor del símbolo.

AIS SART



Cuando se activa una alarma AIS SART (transpondedor de búsqueda y salvamento), empieza a transmitir su posición y los datos de identificación. Estos datos los recibe su dispositivo AIS.

Si su receptor AIS no es compatible con AIS SART, el receptor AIS interpreta los datos recibidos de la alarma AIS SART como una señal de un transmisor estándar AIS. Aparece un icono en la carta, pero este icono es un icono de embarcación AIS.

Si su receptor AIS es compatible con AIS SART, al recibir datos de una alarma AIS SART, ocurre lo siguiente:

- En la carta se muestra un icono AIS SART en la posición desde la que se emite la alarma AIS SART.
- Se muestra un mensaje de alarma.

Si ha activado la sirena, al mensaje de alarma le sigue una alarma sonora.

→ **Nota:** El icono aparece de color verde si los datos de AIS SART recibidos constituyen una prueba y no un mensaje activo.

12

Paneles de instrumentos

Los paneles de Instruments tienen varios indicadores (analógicos, digitales y de presión) que pueden personalizarse para que muestren los datos seleccionados. El panel de Instruments muestra la información en tableros de control; pueden definirse hasta diez tableros de control dentro del panel de Instruments.

→ **Nota:** Para ver información relativa al combustible y el motor, la opción correspondiente debe configurarse en el panel Ajustes.

Tableros de control

Hay predefinido un conjunto de estilos de paneles de instrumentos para mostrar información sobre la embarcación, la navegación y la pesca.

Puede cambiar entre los paneles de instrumentos del panel seleccionando los botones de flecha izquierda o derecha del panel. También puede seleccionar el panel de instrumentos en el menú.



Panel de instrumentos de la embarcación



Panel de instrumentos de navegación



Panel de instrumentos de pesca

→ **Nota:** Es posible activar paneles de instrumentos adicionales desde el menú si hay otros sistemas (por ejemplo, CZone) en la red.

Personalización del panel Instruments

Puede personalizar el panel Instruments y cambiar los datos de cada uno de los indicadores y el diseño del tablero de control, así como añadir nuevos tableros. También puede establecer límites para los indicadores analógicos.

Todas las opciones de edición están disponibles en el menú del panel Instruments.

Las opciones de edición disponibles dependerán de las fuentes de datos que estén conectadas al sistema.

13

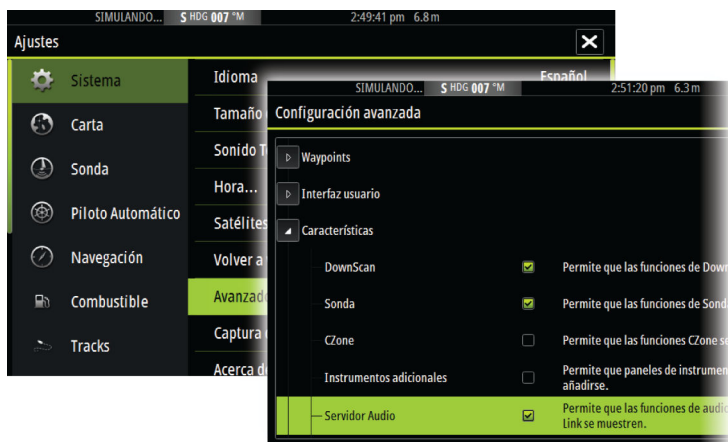
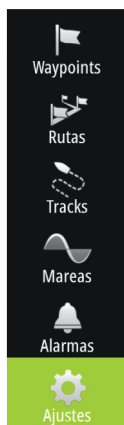
Audio

Si hay conectado un servidor SonicHub o un sistema de entretenimiento marítimo FUSION a la red NMEA 2000, puede utilizar el sistema Vulcan para controlar y personalizar el sistema de audio de la embarcación.

Antes de poder utilizar el equipo de audio, debe instalarlo de acuerdo con el manual de instalación de la unidad Vulcan y la documentación que se incluyen con el dispositivo de audio.

Activación del audio

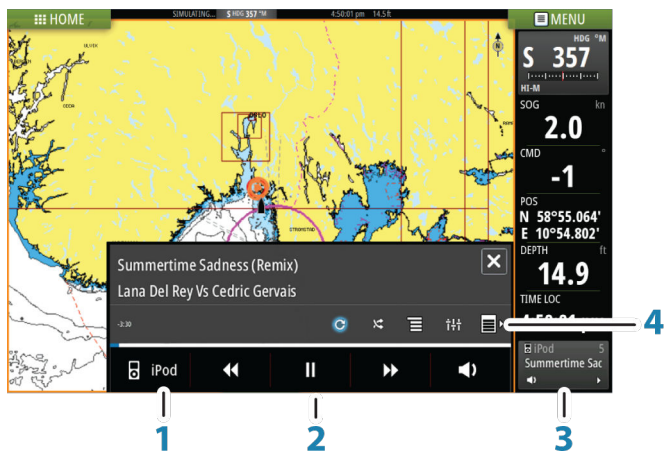
El sistema debería identificar automáticamente un dispositivo de audio compatible conectado a la red NMEA 2000. De no ser así, active la función desde el cuadro de diálogo **Configuración avanzada**.



Panel de audio

Puede activar el panel de audio activando el mosaico de audio en la barra de instrumentos.

Los botones de control, las herramientas y las opciones varían de una fuente de audio a otra, como se describe más adelante en este capítulo.



- 1 Fuente de audio
- 2 Botones de control del audio
- 3 Mosaico de audio
- 4 Herramientas de audio

Funcionamiento del sistema de audio

1. Seleccione el panel de audio en la barra de instrumentos para activar la superposición de audio.
2. Seleccione el icono de opciones y, a continuación, seleccione el servidor de audio.
3. Seleccione el icono de fuente y, a continuación, seleccione la fuente de audio.
 - El número de fuentes depende del servidor de audio activo.
4. Utilice los botones del panel para controlar el sistema de audio.

Para conocer las opciones disponibles, consulte la documentación del equipo de audio.

14

Alarmas

Sistema de alarma

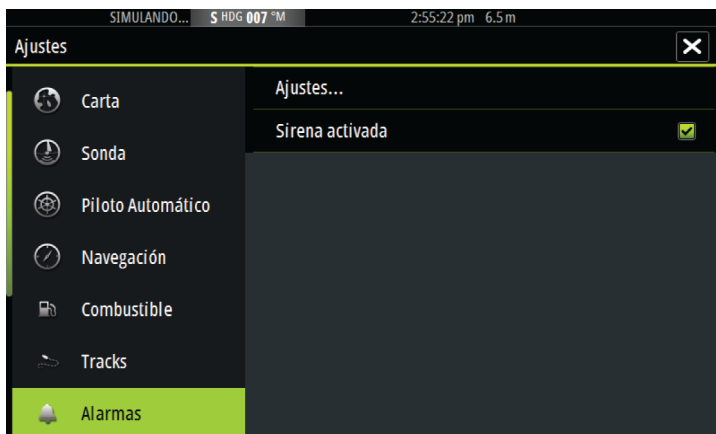
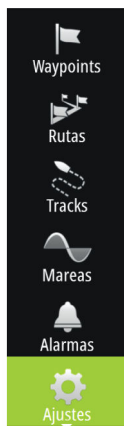
El sistema comprueba de manera continua si existen fallos en el sistema o si puede surgir una situación peligrosa. Cuando se produce una situación de alarma, aparece un cuadro emergente con un mensaje de alarma en la pantalla.

Si se ha activado la sirena, el mensaje de alarma va seguido de una alarma sonora y se activa el conmutador de alarma externa.

La alarma se registra en el listado de alarmas para que pueda ver los detalles y llevar a cabo la acción correctiva más apropiada.

Cuadro de diálogo Alarms (Alarmas)

Todas las alarmas se configuran en el cuadro de diálogo Alarms Settings (Configuración de las alarmas).



15

Herramientas

Por defecto, el panel Herramientas incluye los iconos que se utilizan para acceder a las opciones y herramientas que no pertenecen a ningún panel específico.

Cuando se integra un equipo externo en la unidad Vulcan, se pueden añadir nuevos iconos al panel Herramientas. Estos iconos se utilizan para acceder a las funciones del equipo externo.

Waypoints, rutas, tracks

Lista de waypoints, rutas y tracks con detalles.

Seleccione el waypoint, la ruta o el track que desee editar o eliminar.

Mareas

Muestra información de mareas para la estación de mareas más cercana a su embarcación.

Seleccione los botones de flecha del panel para cambiar la fecha o seleccione el campo de fecha para acceder a la función de calendario.

Las estaciones de mareas disponibles pueden seleccionarse en el menú.

Alarmas

Alarmas activas

Lista de alarmas activas.

Histórico de alarmas

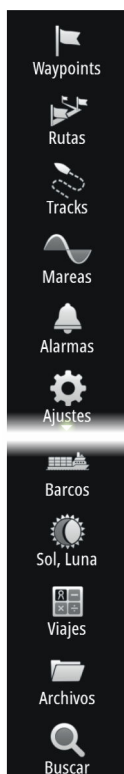
Lista de todas las alarmas con indicación de hora.

Configuración de las alarmas

Lista de todas las opciones de alarma disponibles en el sistema, con los ajustes actuales.

Ajustes

Proporciona acceso a los ajustes de las aplicaciones y el sistema.



Embarcaciones

Listado de estados

Muestra todas las embarcaciones AIS y DSC junto con la información disponible sobre ellas.

Mensajes Rx

Muestra todos los mensajes recibidos desde otras embarcaciones AIS con indicación de hora.

Sol/Luna

Muestra la salida y puesta del sol y de la luna para una ubicación basada en la fecha introducida y la latitud/longitud de la ubicación.

Viajes

Viaje 1/Viaje 2

Muestra información de viaje y motor, con opción de reinicialización para todos los campos de datos.

Hoy

Muestra información de viaje y motor para la fecha actual. Todos los campos de datos se restablecen automáticamente al cambiar la fecha.

Archivos

Sistema de gestión de archivos para archivos, waypoints, rutas, Tracks y ajustes.

Buscar

Función de búsqueda de elementos de carta (waypoints, rutas, tracks, etc.).



B&G



CE0980